

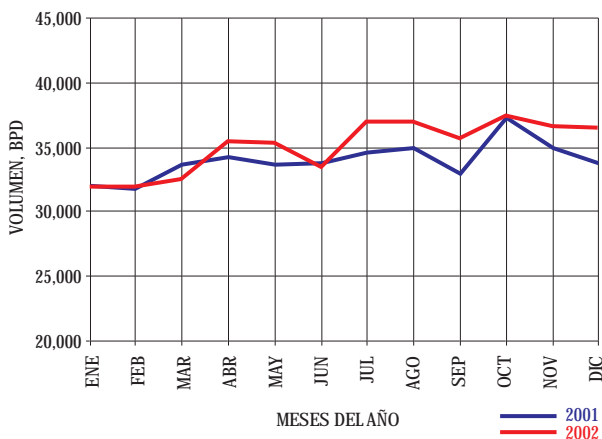
Capítulo II

Comercialización de Hidrocarburos en el Mercado Interno

2.1 Abastecimiento de Productos

En la gestión 2002, la comercialización total de productos refinados de petróleo en el mercado interno fue de 35.070 barriles por día (BPD) en comparación con la gestión 2001 en la cual se comercializaron 33.997 BPD. Este comportamiento representa una tendencia creciente de 3.15%.

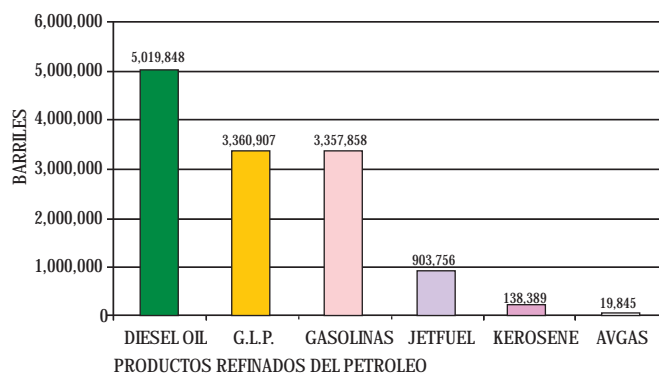
Ventas Totales País Productos Refinados del Petróleo (Con Importación de D.O.) (En Barriles por Día)



En la gestión 2002 se comercializó 5.019.848 BBL de Diesel Oil, 3.357.858 BBL de Gasolinas, 3.360.907 BBL de GLP, 903.756 BBL de Jet Fuel, 138.389 BBL de Kerosene y 19.845 BBL de AvGas.

El producto de mayor consumo en el país es el Diesel Oil con un 39.2% sobre el total, le sigue el G.L.P. con el 26.3% y las Gasolinas con el 26.2%.

Comercialización de Productos Refinados del Petróleo (Gestión 2002)



Importación de Carburantes y Lubricantes

Lubricantes.-

En la importación de lubricantes, el volumen comercializado por las 26 empresas con autorización mediante Resoluciones Administrativas fue de un promedio de 645 m3/mes en aceites y 24 ton/mes en grasas.

Del total del mercado nacional, la importación de aceites lubricantes corresponde al 38.3%, siendo la producción de la Refinería de Cochabamba equivalente al 49.2%, la producción de Pure Power 1.6% y la producción de Pennzoil 12.4%. En el caso de grasas la importación cubre el 47.3%, la producción de la Refinería de Cochabamba el 52.1% y la producción de Pennzoil 0.6%.

Diesel Oil.-

La demanda de diesel oil en el país es cubierta tanto por E.B.R., las otras refinerías (Oro Negro y Reficruz) como por las empresas importadoras. La comercialización de la producción nacional alcanzó en el año 2002 un promedio diario de 8.364 BPD (63% del total), en cambio la importación registró un valor promedio de 4.921 BPD (37% del total).

Por otro lado, la importación de diesel oil realizada por privados en la gestión 2002 experimentó un decremento de 8.5% respecto al año 2001.

Gasolina.-

La única empresa autorizada por la Superintendencia de Hidrocarburos para la Importación de Gasolina de origen chileno fue Pisco Srl, quien importó un volumen total de 530 m3 en el año para la zona de Cobija.

Kerosene.-

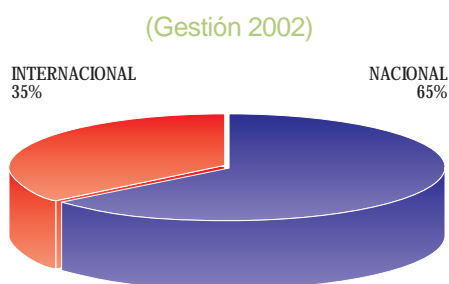
La única empresa autorizada por la Superintendencia de Hidrocarburos para la Importación de Kerosene para consumo propio, de origen chileno fue Inti Raymi, quien importó un volumen total de 6.338 m3 en el año.

Av Gas.-

La única empresa autorizada por la Superintendencia de Hidrocarburos para la Importación de Gasolina de Aviación Grado 100 de origen Brasileiro, fue la Empresa Boliviana de Refinación para cubrir el déficit existente el mes de Diciembre de 2002.

Comercialización de Jet Fuel

La Comercialización de Jet Fuel para la gestión 2002 en el país, alcanzó a 143.685.680 Lts., de los cuales, 93.185.103 Lts., corresponde a Jet Fuel Nacional, y 50.500.577 Lts. Internacional y la comercialización de Av Gas Grado 100 alcanzó a 3.155.195 Lts.



Comercialización de Gas Natural

El consumo total de gas en la gestión 2002 fue de 16.495.105 MPCs, alcanzando un incremento del 12% respecto a la gestión 2001.

Comercialización de Gas Natural Comprimido

Se refleja en el incremento del 45% la comercialización de GNC, pasando de 36.113.116 m3 en la gestión 2001, a 52.349.689 m3 en la gestión 2002.

Recalificación de garrafas

La Recalificación es un procedimiento mediante el cual las garrafas deben ser

acondicionadas para su rehabilitación, obligatoriamente cada 10 años. En fecha 11 de enero de 2002 se promulgó el Decreto Supremo No. 26477, que establece el sistema de recalificación de garrafas en nuestro país, siendo los talleres de las empresas fabricantes de garrafas las que tienen la responsabilidad de recalificar todas aquellas garrafas que hubieran cumplido los 10 años de circulación.

En diciembre de 2002, la empresa fabricante de garrafas FULL INDUSTRY, obtuvo el certificado de habilitación de su taller de recalificación de garrafas, certificado que es emitido por el Instituto Boliviano de Normalización y Calidad IBNORCA, de acuerdo a lo establecido en el Decreto Supremo No. 26477.

2.2 Crecimiento de la Infraestructura de Comercialización

Estaciones de Servicio de Combustibles Líquidos

Durante la gestión 2002, ingresaron en operación 25 nuevas estaciones de servicio y se autorizaron 21 nuevas construcciones.

Del total de las 457 estaciones de servicio, 386 se encuentran en operación, 35 se encuentran en etapa de construcción, 22 cerradas (13 de YPFB y 9 privadas) y 14 en proceso de revocatoria de la autorización de construcción.

Durante la gestión 2002 se autorizó 21 solicitudes de construcción de estaciones de

servicio. En comparación a la gestión 2001 el incremento de autorizaciones fue del 40%.

A la vez, también se presentó considerable incremento de estaciones de servicio cerradas, con relación a la gestión 2001, este incremento alcanzó al 314% (de 7 a 22).

El incremento efectivo de estaciones de servicio en operación con relación a la gestión 2001 es del 2.3%, habiéndose incrementado de 376 en la gestión 2001 a 386, en la gestión 2002

Departamento	Urbana	Rural	Total
La Paz	55	34	89
Cochabamba	34	31	65
Santa Cruz	67	69	136
Oruro	13	6	19
Potosí	6	11	17
Chuquisaca	10	5	15
Tarija	9	13	22
Beni	4	17	21
Pando	2	0	2
Total	200	186	386

Terminales de Almacenaje de Combustibles Líquidos

Con relación a la gestión 2001 YPFB mantiene en operación 6 plantas ubicadas en zonas fronterizas.

Por su parte la CLHB cerró 2 plantas debido a la sobre oferta de almacenamiento, por lo que al final de la gestión 2002, cuenta con 16 plantas operando. Si consideramos que las otras 8 plantas privadas continúan en operación, se tiene que hubo un descenso del 6.25% con relación a la gestión 2001.

Plantas de Distribución de GLP en Garrafas

Durante la gestión ingresaron en operación 6 nuevas plantas distribuidoras de GLP, haciendo un total de 142 operando a fines de la gestión 2002.

Por otra parte, se autorizaron 8 nuevas construcciones durante la gestión 2002, de las cuales 3 obtuvieron su licencia de operación y se encuentran en fase de construcción, haciendo un total de 147 plantas distribuidoras en el territorio nacional.

Plantas Engarrafadoras YPFB

Las Plantas Engarrafadoras de propiedad de YPFB que suman 26 en todo el país, continúan siendo operadas por dicha empresa estatal, dado que no se llevó a cabo el proceso de privatización.

Plantas Engarrafadoras Privadas

De las 8 Plantas Engarrafadoras Privadas existentes, 4 se encuentran en operación, 2 obtuvieron su licencia de operación en la gestión 2002, y 2 se encuentran sin operación.

Con relación a la gestión 2001, se ha producido una disminución del 33% de Plantas Privadas en operación.

Durante la gestión 2002 no se recibieron nuevas solicitudes de construcción de Plantas de Engarrafado.

Distribución de Gas Natural por Redes

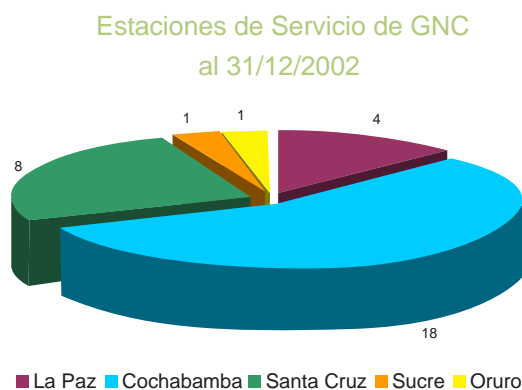
La distribución de gas natural por redes se encuentra bajo la responsabilidad de cinco empresas distribuidoras: EMCOGAS en Cochabamba, Quillacollo, Cliza y Punata; SERGAS en Santa Cruz, Warnes, Montero y Mineros; EMDIGAS en Sucre; EMTAGAS en Tarija, Bermejo, Yacuiba y Villamontes; YPFB en La Paz, El Alto, Viacha, Oruro, Potosí y Camiri.

El número de usuarios para el año 2002 es de 17,202, , alcanzando un incremento del 19.1% respecto a la gestión 2001.

Estaciones de Servicio Gas Natural Comprimido

En el año 2002 se cuenta con 32 estaciones de servicio en funcionamiento, esto significa un incremento del 39% con relación a la gestión 2001. Adicionalmente a lo anterior, a la fecha se cuenta con 6 estaciones de servicio en construcción.

La distribución a nivel nacional es la siguiente:



La conversión de vehículos a gas natural comprimido al 31 de diciembre de 2002 alcanzó un crecimiento del 40.4% respecto a la gestión anterior. Al final de la gestión se contaba con 14.256 vehículos convertidos.

Por lo tanto, Air BP Bolivia S.A. se encuentra operando únicamente 12 Estaciones de Servicio en Aeropuertos, las mismas que en la gestión 2002 siguen en etapa de adecuación de sus instalaciones.

Estaciones de Servicio en Aeropuertos

Privatizadas las Estaciones de Servicio en Aeropuertos, desde el 13 de diciembre de 2000 la empresa AIR BP BOLIVIA S.A., se hizo cargo de la operación de 15 estaciones de servicio que se encuentran ubicadas en los departamentos de La Paz, Cochabamba, Santa Cruz, Chuquisaca, Tarija, Potosí, Pando y Beni.

En la gestión 2002 Air BP Bolivia solicitó la baja de servicio de las estaciones que no se encontraban en operación. En cumplimiento a la Cláusula UNDÉCIMA AEROPUERTOS EN LOS QUE SE PRESTARÁ EL SERVICIO, numeral 11.6 Baja del Servicio en un Aeropuerto, del Contrato Maestro suscrito entre AASANA y Air BP Bolivia S.A., se procedió a la baja del servicio de las Estaciones de Servicio Capitán Rojas de la ciudad de Potosí, Bermejo de la ciudad de Bermejo y Chorety de la ciudad de Camiri de acuerdo con las siguientes Resoluciones:

- Resolución Administrativa de AASANA N° YHYD/027/2002 de 2 de julio de 2002.
- Resolución Administrativa de la Superintendencia de Hidrocarburos SSDH N° 0317/2002 de 25 de julio de 2002.